

TEPAV Tütün Kontrolü Politikası Araştırma Ekibi<sup>1</sup>

## POLİTİKA NOTU

TALEP DİNAMİKLERİ: TÜTÜN KULLANIMI  
ALİŞKANLIKLARI VE DAVRANIŞLARI<sup>2</sup>

“Türkiye’de Tütün Kullanımını Kontrol Altına Almanın Ekonomisi: İnceleme Raporu” başlıklı raporumuzda ve öncesinde hazırladığımız politika notlarında<sup>3</sup> belli başlı bazı grupları hedef alan tütün kontrol politikaları ile tütün kullanımının demografisi üzerinde durulmuştu. Bu notta ise tütün talebinin küresel dinamiğine ilişkin özetin yanı sıra özellikle toplumsal cinsiyet odaklı talep dinamikleri üzerinde durarak Türkiye’deki talebin karşılaştırmalı analizi sunuluyor. Bazı önemli bulgular şunlardır:

- Dünyada, kadın ve erkeklerde, tüm yaş gruplarında, kıtalarda ve gelir gruplarında tütün kullanım sıklığında istikrarlı bir azalma görülmektedir. Bunun devam etmesi beklenmektedir.
- Tütün kullanımındaki küresel azalma eğilimi dikkat çekici ve yürekendirici, fakat kullanım oranı halen arzu edilen düzeyin üstündedir.
- Dünya genelinde azalma eğilimi olmasına rağmen alışkanlık ve davranışlar bölgeden bölgeye ve ülkeden ülkeye farklılık göstermektedir.

<sup>1</sup> Bu not TEPAV’ın Tütün Kontrolü Politikası Araştırma Ekibi hazırlamıştır.

<sup>2</sup> Bu politika notu uygun olduğu yerlerde “Türkiye’de Tütün Kullanımını Kontrol Altına Almanın Ekonomisi: İnceleme Raporu; Arz, Talep, Sağlık ve Kamu Politikası Boyutları” adlı raporda yer alan bulguları tekrar kullanır ve buradaki rakam ve istatistiki bilgilerin güncel hâllerini ortaya koyar. Bu rapor ve not merkezi ABD’de bulunan, kâr amacı gütmeyen, 501(c)(3) maddesine göre bu nesilde sigara içmeye son verme misyonu ile kurulmuş özel bir vakıf olan Dumansız Dünya Vakfından sağlanan bir hibe ile finanse edilmiştir. Vakıf, Vakfın Tüzüğü ve PMI ile imzaladığı Rehin Sözleşmesi kapsamında PMI Global Services A.Ş.’den teberru kabul eder. Vakıf, PMI ve tütün endüstrisinden bağımsızdır. Bu notun içeriği, nottaki konuların seçimi, olguların sunumu ve ifade edilen her türlü görüş sadece yazarların sorumluluğundadır ve hiçbir şekilde Dumansız Dünya Vakfı ve TEPAV’ın görüşünü yansıtmaz.

<sup>3</sup>TEPAV, Neden Türkiye’nin Tütün Kontrol Politikaları üzerine Çalışıyoruz?, 2021, <https://www.tepav-he.org/files/note/NEDEN%20T%C3%9CRK%C4%B0YE%E2%80%99N%C4%B0N%20T%C3%9CT%C3%9CN%20KONTROL%20POL%C4%B0T%C4%B0KALARI%20%C3%9CZER%C4%B0NE%20%C3%87ALIC5%9EİYORUZ.PDF>

TEPAV, Tütün Ürünlerini Kimler Kullanıyor? Küresel bir Perspektif, 2021, <https://www.tepav-he.org/files/note/T%C3%BCT%C3%BCN%20%C3%9Cr%C3%BCnlerini%20Kimler%20Kullan%C4%B1yor%20K%C3%BCresel%20Bir%20Perspektif.pdf>

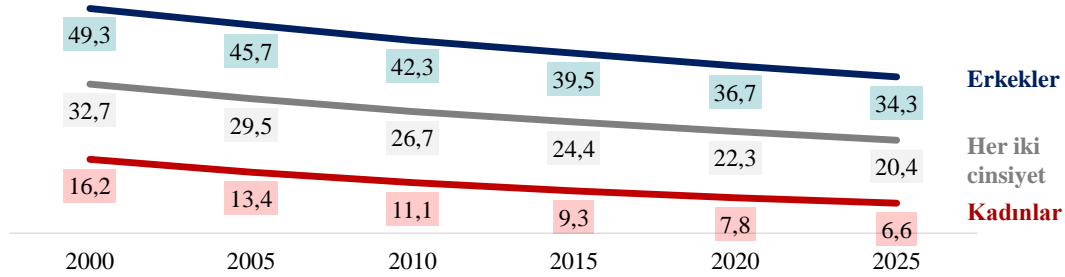
TEPAV, Tütün Endüstrisi Nasıl bir Değişimden Geçmektedir?, 2022, <https://www.tepav-he.org/files/note/T%C3%9CT%C3%9CN%20END%C3%9CSTR%C4%B0S%C4%B0%20NASIL%20B%C4%B0R%20DE%C4%9E%C4%B0MDEN%20GE%C3%87MEKTEDIR%C4%B0R.PDF>

- Dünya ortalamasının aksine Türkiye’de sigara kullananların oranı azalmamaktadır. Ayrıca Türkiye’de kadınlar arasında sigara kullanım oranı dünyada en yüksek oranlardan birisidir. Üniversite mezunları düşünüldüğünde iyi eğitilmiş kadınlardaki sigara kullanma oranı neredeyse erkeklerle eşit sayılacak kadar yüksektir.

### Dünyada Tütün Kullanımına İlişkin Demografik Bilgiler

**Dünyada tütün kullananların oranı azalmaktadır. 2000 yılında dünya nüfusunun %32,7’si tütün kullanırken 2020 yılında bu oran %22,3’e gerilemiştir.** Dünya Sağlık Örgütü’nün (DSÖ) “Küresel Tütün Kullanımı Eğilimleri 2000-2025” başlıklı raporunda, tütün kontrolü için günümüzde gösterilen çabaların ileride de devam edeceği varsayılarak tütün kullananların oranının 2025 yılında daha da gerileyerek %20,4’e düşeceği tahmin edilmektedir.<sup>4</sup> Erkeklerde tütün kullananların oranı 2000 yılında %49,3’tü, bu oran 2020 yılında %36,7’ye düştü ve 2025 yılında ise %20,4’e düşmesi beklenmektedir. Kadınlarda ise tütün kullananların oranı 2000 yılında %16,2’ydi, bu oran 2020 yılında %7,8’e düştü ve 2025 yılına kadar %6,6’ya gerilemesi beklenmektedir (Şekil 1). Tahminlere göre 2020 yılında dünyada 1,3 milyar insan tütün kullanıyordu ki bu rakam son yirmi yılda 71 milyon azalmıştır. Bu sayının 2020 ve 2025 yılları arasında 27 milyon daha düşeceği tahmin edilmektedir.

**Şekil 1 – 15 yaş üstü cinsiyete göre dünyada tütün kullanım oranları, yaşa göre standartlaştırılmış, % cinsinden, 2020-2025**



**Kaynak:** Dünya Sağlık Örgütü (WHO), “DSÖ Küresel Tütün Kullanımı Eğilimleri 2000-2025, Dördüncü Baskı”, TEPAV görselleştirmeleri.

**Not:** 2000-2015 yılları arasındaki döneme ait veriler uyumlaştırılmıştır/tahmin edilmiştir, öte yandan 2020 ve 2025 verileri öngörülmüştür.

**Tüm yaş gruplarında, hem kadınlarda hem de erkeklerde, tütün kullanım oranlarında devamlı azalma görülmüştür. Bu oranların 2025 yılına kadar azalmaya devam edeceği öngörülmektedir.** En yüksek tütün kullanım oranı 45-54 yaş arası yetişkinlerde görülürken (2020 yılı tahmini %28,5), bu yaş grubunun 2025’e kadar en yüksek orana sahip olmaya devam edeceği öngörülmektedir. Yaş grubu bazında kullanım oranları erkeklerde 45-54 yaş grubunda, kadınlarda ise 55-64 yaş grubunda en yüksek noktaya ulaşmaktadır. Kullanım oranlarının her yaş grubunda erkeklerde kadınlara kıyasla daha yüksek düzeyde seyretmiş olduğu gözlemlenmiş olup tüm yaş gruplarında bu oranların azalmaya devam edeceği beklenmektedir (Tablo 1).

<sup>4</sup> Dünya Sağlık Örgütü (DSÖ), “DSÖ Küresel Tütün Kullanımı Eğilimleri 2000-2025 Dördüncü Baskı”.

**Tablo 1 - Yaş gruplarına göre dünyada tütün kullanım oranları, 15 yaş üstü nüfus, yaşa göre standartlaştırılmış, % cinsinden, 2020-2025**

Yaş grupları	2000	2005	2010	2015	2020	2025
15-24	22.6	20.3	18.6	17.0	15.5	13.0
25-34	31.7	28.9	26.1	23.9	22.0	19.7
35-44	38.6	35.0	32.0	29.2	26.5	24.3
45-54	41.4	37.5	34.0	31.3	28.5	26.1
55-64	39.8	35.5	32.1	29.3	26.8	24.8
65-74	34.4	30.9	27.7	25.0	22.7	20.9
75-84	27.8	24.6	22.3	20.2	18.0	16.4
85 +	19.4	18.3	15.9	14.3	12.7	11.6

**Kaynak:** Dünya Sağlık Örgütü (WHO), “DSÖ Küresel Tütün Kullanımı Eğilimleri 2000-2025, Dördüncü Baskı”, TEPAV görselleştirmeleri.

Not: 2000-2015 yılları arasındaki döneme ait veriler uyumlaştırılmıştır/tahmin edilmiştir, öte yandan 2020 ve 2025 verileri öngörülmüştür

**Kadınların tütün kullanım oranları Coğrafi dağılımda, ekonomik olarak daha gelişmiş bölgelerde daha yüksektir.** Her iki cinsiyet için de en yüksek kullanım oranları Güneydoğu Asya, Avrupa ve Batı Pasifikler’de görülmektedir. Yetişkinler için dünyadaki tütün kullanım oranlarının 2020 yılı için %22,3 olduğu tahmin edilmiştir, bu oranın erkeklerde %36,7 kadınlarda ise %7,8 olduğu tahmin edilmektedir. Bu durum kadınlar ve erkekler arasında tütün kullanım oranı açısından cinsiyete dayalı önemli bir fark olduğunu göstermektedir. Tablo 2’de görüldüğü gibi tütün kullanım oranı en yüksek Güneydoğu Asya’da; en düşük Afrika’dadır. Buna karşın bu oran Avrupa’da %25,3 ile dünya ortalamasının üzerindedir. Fakat cinsiyete dayalı kırılımlara göre kadınların tütün kullanımında en yüksek oranların Avrupa’da (%17,7) ve ABD’de (%11,3) olduğu göze çarpmaktadır (Tablo 2).

**Tablo 2 - Toplumsal cinsiyet ve bölgelere göre tütün kullanım oranları tahminleri, 15 yaş üstü nüfus, yaşa göre standartlaştırılmış, % cinsinden, 2020**

	Her iki cinsiyet	Erkekler	Kadınlar	Erkek ve kadınlar arasındaki fark
<b>Toplam</b>	22.3	36.7	7.8	29.5
<b>Güneydoğu Asya</b>	29.0	46.6	11.3	36.3
<b>Batı Pasifik</b>	24.6	46.4	2.8	44.3
<b>Avrupa</b>	25.3	32.9	17.7	13.8
<b>Doğu Akdeniz</b>	18.6	33.0	4.2	29.4
<b>Amerika kıtası</b>	16.3	21.3	11.3	11.1
<b>Afrika</b>	10.3	17.8	2.8	16.9

**Dünya ortalamasının üzerinde**

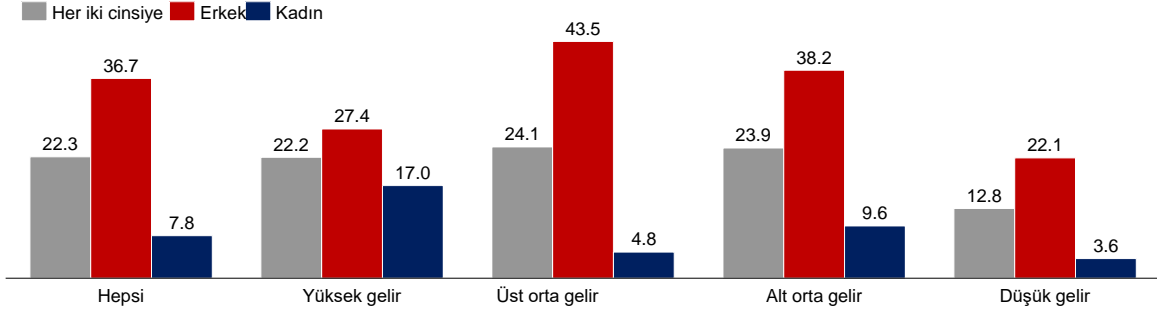
Dünya ortalamasının altında

**Kaynak:** Dünya Sağlık Örgütü (WHO), “DSÖ Küresel Tütün Kullanımı Eğilimleri 2000-2025, Dördüncü Baskı”, TEPAV görselleştirmeleri.

**Ülkeler gelire göre gruplandırıldığında, tütün kullanım oranlarında kadın-erkek farkının en az olduğu grubun yüksek gelirli ülkeler olduğu gözlemlenmiştir.** DSÖ raporuna göre son yirmi yılda tüm gelir gruplarındaki ülkelerde kullanım oranları azalmaktadır. 2020 yılında ülke gruplarının ortalamaları dünya ortalamasına benzerdir. Burada tek istisna %12,8 ortalama ile düşük gelirli ülkeler grubudur. Cinsiyete göre dağılım yapıldığında ise dikkat çeken değişiklik geliri yüksek olan ülkelerde erkeklerin kullanım oranının (%27,4)

dünya ortalaması olan %36,7'den daha düşük olmasıdır. Fakat yüksek gelirli ülkelerdeki kadınların kullanım oranı (%17) dünya ortalaması olan %7,8'den daha yüksektir (Şekil 2).

**Şekil 2 - Cinsiyet ve ülke gelir gruplarına göre tütün kullanım oranları tahminleri, 15 yaş üstü nüfus, yaşa göre standartlaştırılmış, % cinsinden, 2020**



**Kaynak:** Dünya Sağlık Örgütü (WHO), "DSÖ Küresel Tütün Kullanımı Eğilimleri 2000-2025, Dördüncü Baskı", TEPAV görselleştirmeleri.

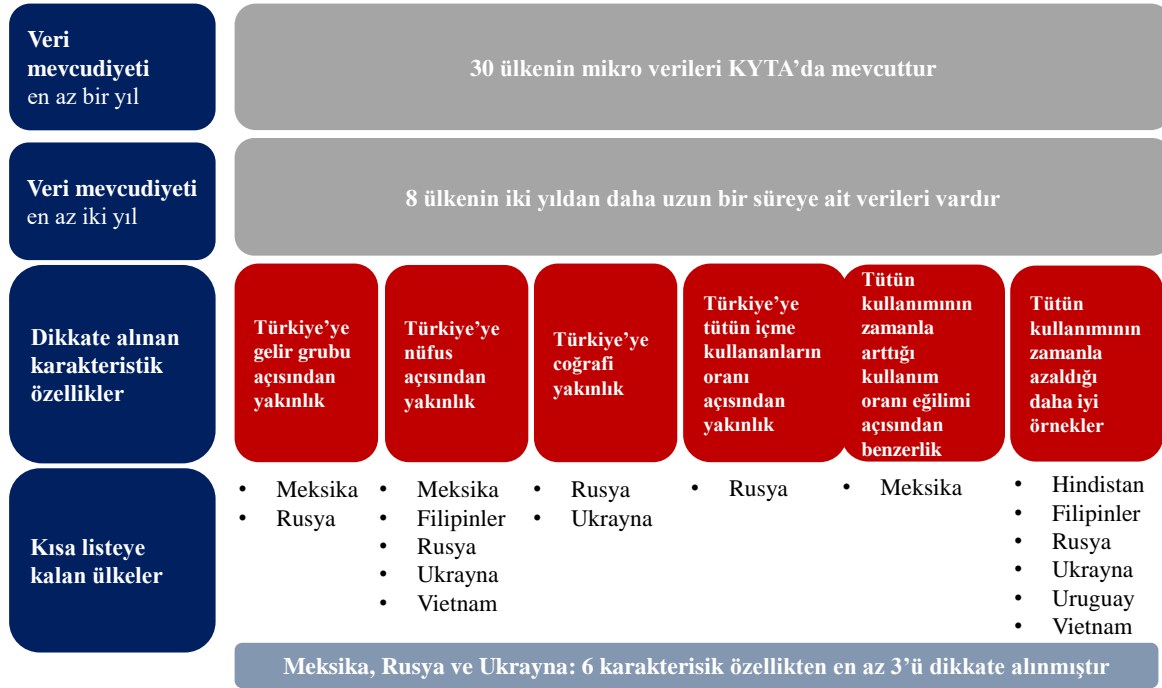
### Türkiye'de Tütün Kullanımının Demografisi

**Türkiye'de, 2012 yılından sonra kullanım oranlarında gözle görülür azalma eğilimi olmamıştır; bu durum tütün kullanım oranlarını tahmin eden çeşitli araştırmalar tarafından teyit edilmiştir.** Türkiye'de tütün tüketimini tahmin etmek için, ülke genelini temsil eden ve kullanım oranları hakkında her biri farklı tahminler ortaya koyan bazı anketlerden<sup>5</sup> faydalanılmıştır. Bu tahminlerin hepsinin ortak noktası kullanım oranlarının bir süredir yüksek düzeyde seyretmekte olduğu ve azalma eğilimi göstermemesidir. 2012 yılına kadar tütün kullanım oranlarında azalma hem Küresel Yetişkin Tütün Araştırmasında (KYTA) hem de Türkiye Sağlık Araştırmasında gözlemlenmiştir. Bu araştırmalarda kullananların oranı dünya ortalamasından daha yüksek olacak şekilde %30,7 olarak çıkmıştır. KYTA (2019) tahminlerine göre 2020 yılı itibarıyla Türkiye'de 19,6 milyon tütün kullanıcısı vardır. Tütün kullanıcılarının %42,1'i erkek, %19,2'sinin ise kadın olduğu tahmin edilmektedir. Fakat DSÖ raporu kullanım oranlarının 2020 yılında %30,7'den 2025 yılında %29,9'a düşeceğini yani küçük bir azalma olacağını öngörmektedir. Erkekler için 2020 yılında %42,8 olan kullanım oranının 2025 yılında %40,5'e düşmesi beklendiğini belirtmek önemlidir. Buna karşın kadınlar için %18,9 olan kullanım oranının 2025 yılında %19,8'e artması beklenmektedir. Bu durum Türkiye'de son yirmi yılda gözlemlenen genel eğilimlerle tutarlı olmakla beraber tahmini küresel eğilimlerle tezdır.

**Türkiye'ye benzer ülkeler bağlamında Türkiye'nin durumunu incelemek için Rusya, Ukrayna ve Meksika kıyaslama yapılacak ülkeler olarak seçilmiştir.** Bu üç ülke Şekil 3'te listelenen kriterler kullanılarak filtreleme yaklaşımına göre seçilmiştir. Bu ülkelerin tamamı için mevcut olan en son yıllardaki anket verilere göre yetişkinler arasında sigara kullananların oranının Türkiye'de %31,6; Rusya'da %30,3, Ukrayna'da %22,8 ve Meksika'da %16,4 olduğu tahmin edilmektedir. Bu ülkeler arasında Türkiye ve Meksika'da tütün kullananların oranında zaman içerisinde artış görülmesine rağmen, Ukrayna ve Rusya'da azalma olmuştur. Kıyaslama yapılan ülkeler arasında en düşük tütün kullanım oranı Meksika'dadır. Meksika'yı Ukrayna takip etmektedir. En yüksek tütün kullanım oranı eskiden Rusya'da görülürken, son verilere göre en yüksek oran Türkiye'dedir (Şekil 3).

<sup>5</sup> Bu raporda kullanılan araştırmalar arasında Türkiye İstatistik Kurumu'nun (TÜİK) yaptığı Türkiye Sağlık Araştırmaları (TSA), Küresel Yetişkin Tütün Araştırması (KYTA), Küresel Gençler Tütün Araştırması (KGTA), Sürveyans için STEPwise Yaklaşımı (STEPS) ve Hacettepe Üniversitesi Türkiye Nüfus ve Sağlık Araştırması (TNSA'lar) bulunmaktadır.

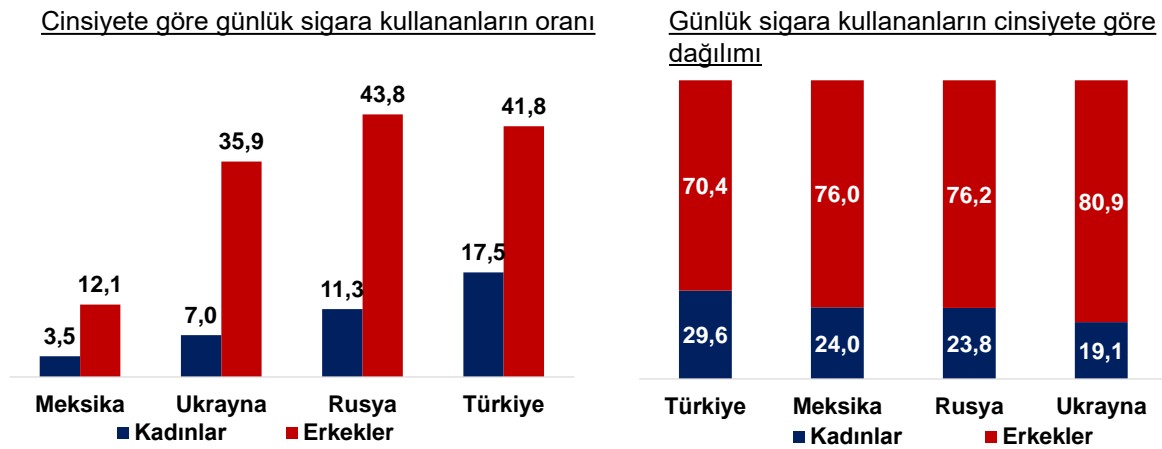
**Şekil 3 – Kıstas ülkelerin seçim süreci ve belirlenen kriterler**



**Kaynak:** CDC, DSÖ, Dünya Bankası, TEPAV hesaplamaları.

**Kıyaslama amaçlı seçilen ülkeler arasında kadınlardaki en yüksek sigara kullanma oranına sahip ülke Türkiye'dir.** Kıyaslanan tüm ülkelerde ve Türkiye'de günlük tütün kullanım oranı erkeklerde kadınlara kıyasla daha yüksektir. Buna rağmen, kadınlardaki tütün kullanma oranı kıyaslama için seçilen ülkeler (Meksika'da %3,5, Ukrayna'da %7,0 ve Rusya'da %11,3) arasında en yüksek Türkiye'dedir (%17,5) (bakınız Şekil 4, soldaki grafik). Genel sigara kullanım oranının Türkiye'de Rusya'dan daha fazla olmasına rağmen, Rusya'da erkeklerdeki sigara kullanma oranı Türkiye'den daha yüksektir. Türkiye'de günlük sigara içenlerin %29,6'sını kadınlar oluşturmaktadır. Kıyaslama yapılan üç ülkede de kadınlar için bildirilen oranlar (%24-%19,1 arası) Türkiye'ye göre daha düşüktür. Bu da Türkiye'de sigara kullananlar arasında cinsiyetler arası farkın kıyaslanan ülkelere göre daha az olduğuna işaret etmektedir (bkz. Şekil 4, sağdaki grafik).

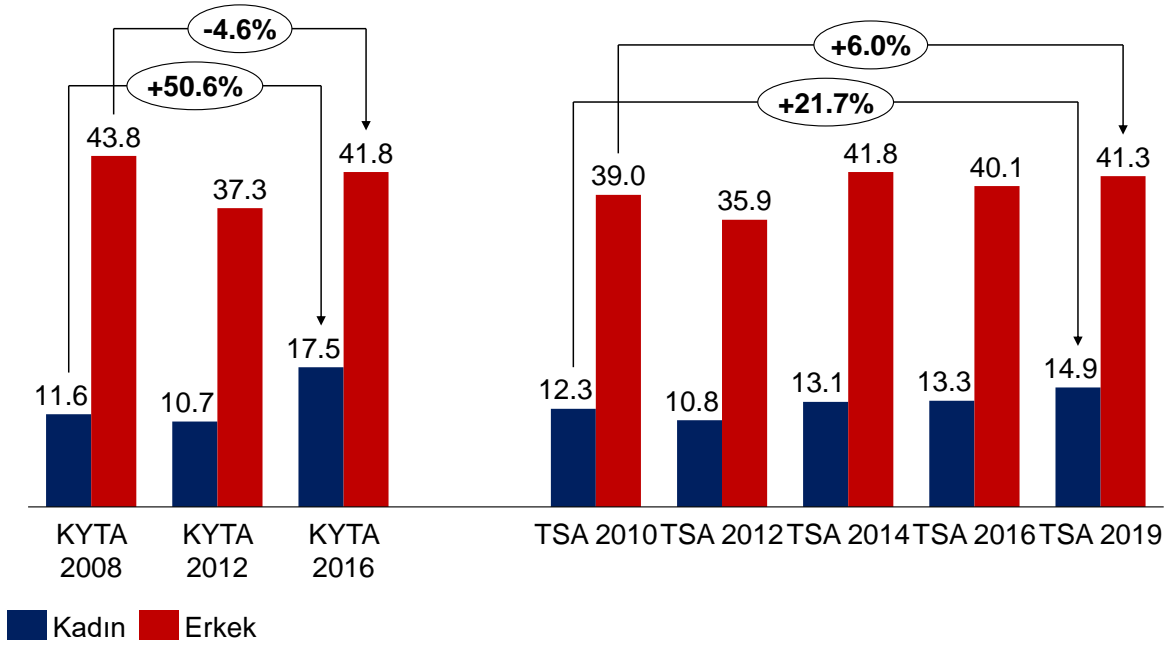
**Şekil 4 – Kıyaslama yapılan ülkelerde cinsiyete göre sigara kullananların oranı, 15 yaş üstü nüfus, % cinsinden, 2016**



**Kaynak:** CDC, KYTA mikro verileri (Meksika (2015), Rusya (2016), Türkiye (2016), Ukrayna (2017)), TEPAV hesaplamaları.

**Türkiye’de erkeklerdeki sigara kullanım oranı kadınlardan daha yüksek olmasına rağmen, kadınlardaki günlük sigara kullanım oranı erkeklere göre daha hızlı artmaktadır.** Türkiye’deki Küresel Yetişkin Tütün Araştırması (KYTA) sonuçlarına göre 2008 ve 2016 yılları arasında kadınların günlük sigara kullanım oranı %50,6 artmıştır. Ayrıca Türkiye Sağlık Araştırması sonuçlarına göre de 2010 ve 2019 yılları arasında bu oranın %21,7 artmış olduğu hesaplanmıştır. Erkeklerle karşılaştırıldığında ise erkeklerde değişimin negatif (-%4,6) veya çok küçük bir pozitif (%6,0) olduğu söylenebilir. Kadınların ve erkeklerin kullanım oranları değişiminin bu kadar farklılık göstermesi kayda değerdir (Şekil 5).

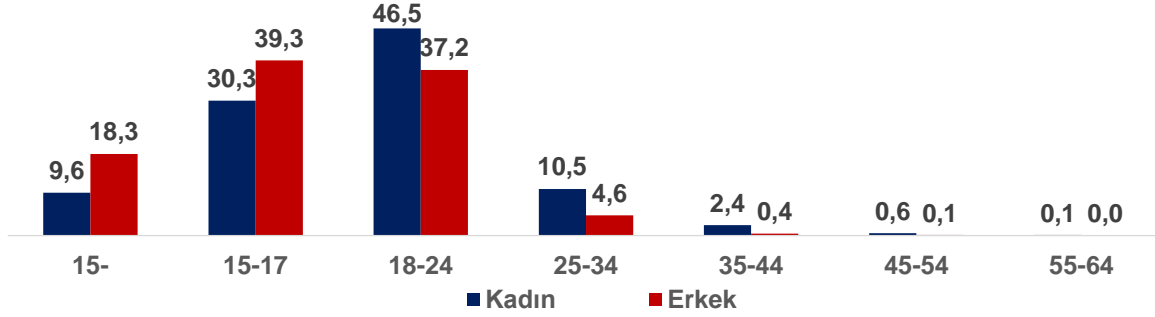
**Şekil 5 – Türkiye’de farklı veri kaynakları açısından yıllar içerisinde cinsiyete göre günlük sigara kullanım oranları, 15 yaş üstü nüfus, % cinsinden, 2008-2019**



**Kaynak:** CDC, KYTA mikro veriler (Türkiye 2008, 2012, 2016), TÜİK, TEPAV hesaplamaları.

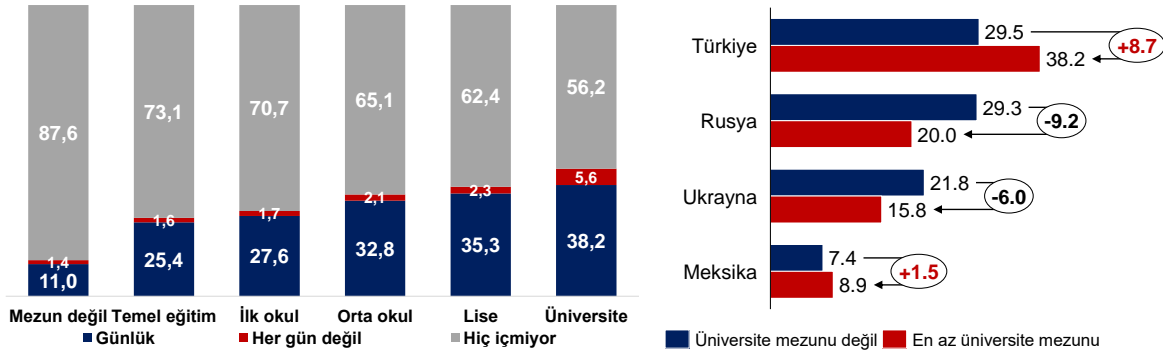
Not: Yıllar içerisinde görülen nispi değişim oranı oklar arasında kalan alan üzerinden gösterilmiştir.

**Türkiye’de her gün sigara içmeye başlamanın yaş dağılımına bakıldığında, cinsiyetler arasında fark olduğu gözlemlenmektedir.** Sigara kullanan kadınların %46,5’i günlük olarak sigara içmeye 18-24 yaş arasında, %39,9’u ise daha erken yaşlarda başlamıştır. Buna karşın sigara kullanan erkeklerin %37,2’si günlük olarak sigara içmeye 18 ila 24 yaş arasında başlamışken %57,7’si daha erken yaşlarda başlamıştır. Ortalama olarak erkeklerde sigara kullanmaya başlama yaşı kadınlara göre daha erkendir. Bu durum Türkiye’de yüksek oranda sigara kullanıcısının günlük sigara içmeye yasayla belirlenen yaş sınırı olan 18 yaşından önce başladığını göstermektedir (Şekil 6). Diğer ülkelere kıyasla başta kadınlar olmak üzere her iki cinsiyette de günlük sigara kullanıcılarının büyük bir çoğunluğunun erken yaşta sigaraya başlaması, bağımlılığın erken yaşlarda başladığını ve yakın bir gelecekte Türkiye’de kullanım oranlarını düşürmenin çok zor olabileceğini göstermektedir.

**Şekil 6 – Cinsiyete göre Türkiye’de günlük sigara içmeye başlama yaşı, halihazırda günlük sigara içenlerin %’si, 2016**

**Kaynak:** CDC, KYTA mikro veriler (Türkiye 2016), TEPAV hesaplamaları.

**Türkiye’de gözlemlenen ayırt edici bir başka durum ise eğitim düzeyi ile sigara kullanma oranı arasındaki ilişkidir.** Sigara kullanım oranının Türkiye’de eğitim düzeyi ile birlikte arttığı gösterilmiştir. Buna karşın kıyas yapılan ülkelerde sigara kullanım oranları eğitim düzeyi ile birlikte azalmıştır. Türkiye’de en düşük tütün kullanım oranı tahmini (%11) örgün eğitime hiç dâhil olmamış insanlar arasında görülmektedir. En yüksek tütün kullanım oranı (%38,2) üniversite mezunları arasındadır. Bu oran üniversite mezunu olmayanlara kıyasla %8,7 daha fazladır. Kıyas yapılan ülkelerde sadece Meksika’da üniversite mezunlarının sigara kullanım oranı mezun olmayanlara kıyasla daha yüksektir, fakat iki grup arasındaki fark daha azdır (fark yaklaşık %1,5). Ayrıca her iki eğitim kategorisinde de günlük sigara içme oranı oldukça düşüktür (Şekil 7).

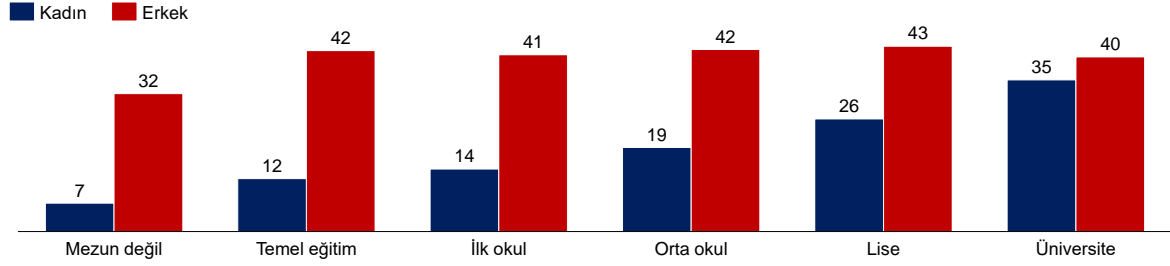
**Şekil 7 – Kıyas yapılan ülkelerde eğitime göre günlük sigara kullananların oranları, 15 yaş üstü nüfus, % cinsinden, 2016**

**Kaynak:** CDC, KYTA mikro veriler (Meksika (2015), Rusya (2016), Türkiye (2016), Ukrayna (2017)), TEPAV hesaplamaları.

**Sigara kullanan erkeklerin oranı eğitime seviyesine göre çok fazla değişmezken kadınlar için aynı durum söz konusu değildir.** Betimleyici istatistikler günlük sigara kullanım oranının sadece kadınlar için eğitimle birlikte arttığını göstermektedir; fakat erkekler için net bir yönelim yoktur (Şekil 8). Hiç örgün eğitim almamış kadınlar arasında günlük sigara içenlerin yüzdesi (%7) diğer eğitim kategorilerindeki kadınlara ve hiç örgün eğitim almamış erkeklerle (%32) kıyasla önemli ölçüde düşüktür. Kadınlarda günlük sigara içenlerin oranı sahip olunan en yüksek eğitim derecesine göre gösterildiğinde, eğitimle birlikte artan bir eğilim gözlemlenmektedir. Fakat erkeklerde böyle bir eğilim görülmemektedir, çünkü sigara kullanan erkeklerin oranı eğitimden bağımsız, çoğunlukla %40 ila %42 arasındadır. Kadınlar içinse bitirilen eğitim düzeyi yükseldikçe sigara kullananların oranı da yükselmektedir. Üniversite mezunları arasında kadınlarda sigara kullanım oranı erkeklerdeki kullanım oranına yaklaşmaktadır.



**Şekil 8 – Türkiye’de mezun olunan en üst eğitim düzeyi ve cinsiyete göre günlük sigara kullananların oranı, 15 yaş üstü nüfus, % cinsinden, 2016**



**Kaynak:** CDC, KYTA mikro veriler (Türkiye 2016), TEPAV hesaplamaları.

### Sonuç

Bu politika notu Türkiye’de tütün kullanımının talep açısından dinamiklerini dünyadaki diğer ülkelerle kıyaslayarak özetlemeye çalışmaktadır. Bu notta tütün talebinin özellikle cinsiyet ve eğitimle olan bağlantısına odaklanılmaktadır. Tütün kullanımında dünyada azalma eğilimi görülmesine rağmen Türkiye’de yapılan ulusal araştırmalarda belirgin bir azalma görülmemektedir. Türkiye’de kullanım oranlarını azaltma açısından istenen hedeflere ulaşamadığı açıktır. Bu durum kadınlar gibi belirli grupları hedef alan ve ülkeye özgü tedbirlerin önemini ortaya çıkarmaktadır. Türkiye’de genel anlamda tütün kontrol izleme politikaları açısından başarılı bir yol izlenmiş olmasına rağmen, hem bu politikaların tasarımında hem de uygulama süreçlerini iyileştirmek için ele alınması gereken politika alanları bulunmaktadır.



## KAYNAKÇA

“DSÖ, Küresel Tütün Kullanımı Eğilimleri 2000-2025 Raporu, Dördüncü Baskı”. Cenevre, 2021. <https://www.who.int/publications/i/item/9789240039322>

Sağlık Ölçme ve Değerlendirme Enstitüsü (IHME). “Global Burden of Disease Study 2019 (GBD 2019) Smoking Tobacco Use Prevalence 1990- 2019”, 2021.

TEPAV, “Neden Türkiye’nin Tütün Kontrol Politikaları üzerine Çalışıyoruz?”, 2021, <https://www.tepav-he.org/files/note/NEDEN%20T%C3%9CRK%C4%B0YE%E2%80%99N%C4%B0N%20T%C3%9CT%C3%9CN%20KONTROL%20POL%C4%B0T%C4%B0KALARI%20C3%9CZER%C4%B0NE%20C3%87ALI%C5%9EYORUZ.PDF>

TEPAV. “Türkiye’de Tütün Kullanımını Kontrol Altına Almanın Ekonomisi: İnceleme Raporu Arz, Talep, Sağlık ve Kamu Politikası Boyutları”, 2020.

TEPAV, “Tütün Endüstrisi Nasıl bir Değişimden Geçmektedir?”, 2022, <https://www.tepav-he.org/files/note/T%C3%9CT%C3%9CN%20END%C3%9CSTR%C4%B0S%C4%B0%20NASIL%20B%C4%B0R%20DE%C4%9E%C4%B0C5%9E%C4%B0MDEN%20GE%C3%87MEKTED%C4%B0R.PDF>

TEPAV, “Tütün Ürünlerini Kimler Kullanıyor? Küresel bir Perspektif”, 2021, <https://www.tepav-he.org/files/note/T%C3%BCt%C3%BCn%20C3%9Cr%C3%BCnlerini%20Kimler%20Kullan%C4%B1yor%20K%C3%BCresel%20Bir%20Perspektif.pdf>