

TEPAV Tütün Kontrol Politikası Araştırma Ekibi¹**TÜTÜN ÜRÜNLERİNİ KİMLER KULLANIYOR?
KÜRESEL BİR PERSPEKTİF²****POLİTİKA NOTU**

Geçmiş rapor ve politika notumuzda, Türkiye’de tütün kullanım oranını azaltmak için belirli grupları hedefleyen tütün kontrol politikalarına duyulan ihtiyaç vurgulanmaktaydı.³ Bu notta ise, tütün kullanıcılarının demografisi, ülkelere ve cinsiyetlere göre dağılımları incelenmektedir.

Türkiye’deki tütün kontrol politikalarını incelerken, küresel eğilimlerin araştırılması, dikkate alınması gereken bazı önemli bulguları ortaya koymaktadır. Bu bulgular şunlardır:

- Küresel tütün kullanım oranında düşüş kaydedilmek birlikte, dünya çapında 1 milyardan fazla kişi halen tütün kullanmaya devam etmektedir.
- Küresel kullanım oranındaki düşüşe rağmen tütün bağımlılığı ile mücadelede dünya halen istenilen patikada değildir.
- Tütün kullanım oranının hâlihazırda yüzde 4 gibi düşük seviyelerde olduğu bazı ülkelerin aksine, Türkiye ve çevresindeki ülkeler, belirgin bir şekilde daha yüksek kullanım oranlarına sahiptir.
- Almanya, Brezilya, Filipinler, Japonya ve Rusya, tütün kullanım oranlarını düşürmeyi başaran ülkeler arasında sıralanırken, Türkiye “örnek vaka” olarak öne çıkmamaktadır.
- Tarihsel olarak erkekler arasında tütün kullanım oranı daha yüksek olmakla beraber cinsiyetlere göre kullanım oranlarındaki farklılık düzeyi, ekonomik olarak daha gelişmiş bölgelerde daralmaktadır.
- Türkiye’de, kadınların tütün kullanım oranı erkeklere kıyasla daha hızlı artmaktadır.

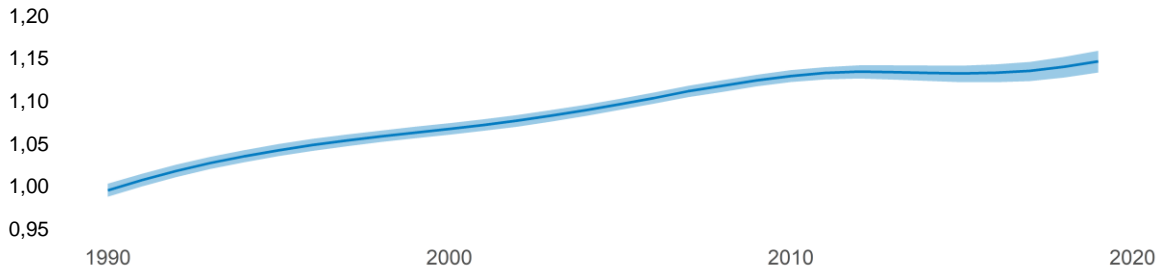
¹ Bu politika notu, TEPAV Tütün Kontrol Politikası Araştırma Ekibi tarafından hazırlanmıştır. Ekip üyeleri Asena Caner, Sibel Güven, Ayşegül Taşöz Düşündere, Taylan Kurt, Egecan Alan Fay ve Bihter Erbaş’tan oluşmaktadır.

² Bu politika notu, “Türkiye’de Tütün Kullanımını Kontrol Altına Almanın Ekonomisi: İnceleme Raporu -Arz, Talep, Sağlık ve Kamu Politikası Boyutları” başlıklı rapordan elde edilen bulguları yinelemekte ve mümkün oldukça bilgi ve istatistikleri güncellemektedir. Rapor ve not, bu nesil boyunca sigarayı sona erdirmeye misyonuna sahip ABD merkezli, kâr amacı gütmeyen bir 501(c)(3) özel vakfı olan Foundation for a Smoke Free World (FSFW) tarafından sağlanan hibe ile finanse edilmiştir. FSFW, PMI Global Services Inc.’den (PMI) hibe kabul etmekte olup; FSFW İç Tüzüğü ve PMI ile Taahhüt Anlaşması uyarınca, FSFW, PMI ve tütün endüstrisinden bağımsızdır. Bu not ve rapordaki içerik seçimi ve sunumu ile ifade edilen görüşler tamamen yazarların sorumluluğundadır ve hiçbir koşulda FSFW, Inc. ve TEPAV’ın görüşlerini yansıttığı kabul edilmeyecektir.

³ TEPAV, “The Economics of Curbing Smoking in Turkey: A Scoping Review Supply, Demand, Health, and Public Policy Aspects”; TEPAV, “Why Study Turkey’s Tobacco Control Policies?”

Küresel tütün kullanım oranında düşüş kaydedilmek birlikte, dünya çapında 1 milyardan fazla kişi halen tütün kullanmaya devam etmektedir. Tütün ürünlerinin tüketimine ilişkin birincil bilgi kaynağı, ulusal düzeyde uygulanan hane halkı anketleridir. Ancak, birçok ülke düzenli olarak hane halkı anketleri yapmamakta veya yaptıklarında farklı anket protokolleri kullanabilmektedir.⁴ Bu nedenle, dünyadaki tütün kullanımının genel eğilimini değerlendirirken bu farklı anketleri birleştirmek üzere çeşitli istatistiki yöntemler kullanılmaktadır. 27 Mayıs 2021'de Global Burden of Disease Collaborative Network tarafından paylaşılan güncel küresel tahminlere göre, son otuz yılda gerçekleşen 152 milyon kişilik artışla, 2019'da 1,1 milyar yetişkinin tütün kullandığı tespit edilmektedir (bkz. Şekil 1).⁵ Bununla birlikte, dünya nüfusundaki artış göz önüne alındığında, yetişkinler arasındaki küresel tütün kullanım oranının, 1990'da yüzde 27,8 olan düzeyinden 2019'da yüzde 19,6'ya gerilediği tahmin edilmektedir.⁶

Şekil 1 - Tahmini küresel tütün kullanıcı sayısı, milyar yetişkin, 1990-2019



Kaynak: IHME, TEPAV hesaplamaları

Not: Açık mavi gölge, ilgili alt ve üst sınırlarla yüzde 95 güven aralığını göstermektedir.

Küresel kullanım oranındaki düşüşe rağmen tütün bağımlılığı ile mücadelede dünya halen istenilen patikada değildir. Dünya Sağlık Örgütü (DSÖ) tarafından bulaşıcı olmayan hastalıklara ilişkin belirlenen hedeflerden biri, tütünle ilgili Sürdürülebilir Kalkınma Hedefleri göstergesi olup ilgili gösterge, tütün kullanım oranını azaltmak için bir “yol haritası ve politika seçenekleri menüsü” sunmaktadır. Spesifik olarak ilgili göstergede, 15 yaş ve üstü nüfus için, 2010 ve 2025 yılları arasında, yüzde 30'luk küresel bir düşüş hedeflenmektedir.⁷ Aşağıdaki Şekil 2'de paylaşıldığı üzere, 2010 ve 2019 yılları arasında gerçekleşen düşüş dikkate alındığında, hedeflenen yüzde 30 yerine mevcut eğilim devam ederse yüzde 17 gibi görece bir azalma yakalanacaktır.⁸

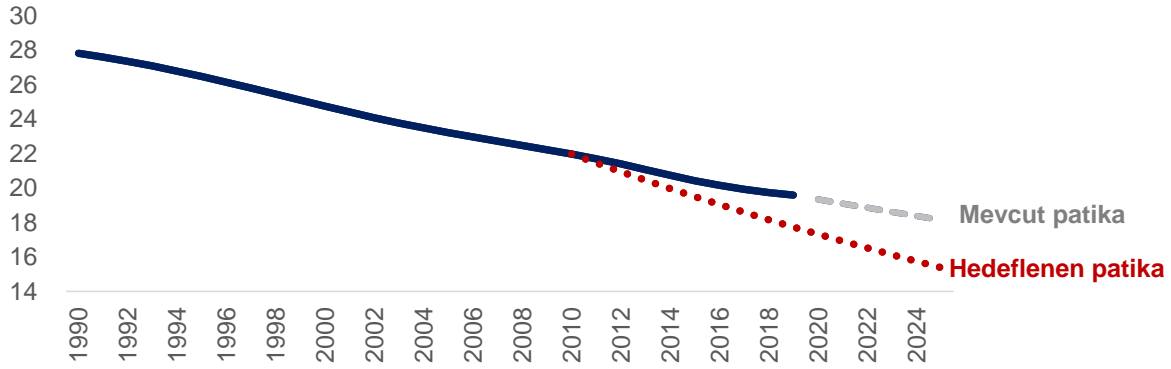
⁴ World Health Organization (WHO), “WHO Global Report on Trends in Prevalence of Tobacco Use 2000-2025 Third Edition”.

⁵ Institute for Health Metrics and Evaluation (IHME), “Global Burden of Disease Study 2019 (GBD 2019) Smoking Tobacco Use Prevalence 1990-2019”; Institute for Health Metrics and Evaluation (IHME), “Global Burden of Disease Study 2019 (GBD 2019) Smoking Tobacco Use Prevalence 1990-2019 Data Release Information Sheet”.

⁶ A.g.e.

⁷ World Health Organization (WHO), “Global Action Plan For The Prevention and Control of Noncommunicable Diseases 2013-2020”.

⁸ Institute for Health Metrics and Evaluation (IHME), ‘Global Burden of Disease Study 2019 (GBD 2019) Smoking Tobacco Use Prevalence 1990- 2019’; World Health Organization, ‘Global Action Plan For The Prevention and Control of Noncommunicable Diseases 2013-2020’, TEPAV hesaplamaları

Şekil 2 - Yaşa göre standartlaştırılmış tahmini küresel tütün kullanım oranı, yetişkinlerin %'si, 1990-2025⁹

Kaynak: IHME, DSÖ¹⁰, TEPAV hesaplamaları

Not: 2020 ve 2025 dönemi için paylaşılan mevcut patika verileri, 2010 ve 2019 yılları arasındaki bileşik yıllık büyüme oranının gelecek yıllar için sabit kalacağı varsayılarak hesaplanmıştır. DSÖ'nün yüzde 30'luk düşüş ile hedeflediği patika, 2010 veri noktasından itibaren yıllar içinde sabit bir büyüme oranına sahip patika olarak görselleştirilmiştir.

Tütün kullanım oranının hâlihazırda yüzde 4 gibi düşük seviyelerde olduğu bazı ülkelerin aksine, Türkiye ve çevresindeki ülkeler, belirgin bir şekilde daha yüksek kullanım oranlarına sahiptir. Küresel tahminlere göre, 15 yaş ve üzeri yetişkinlerin yüzde 19,6'sının tütün kullandığı tahmin edilmektedir.¹¹ Şekil 3, ülkelere göre tütün kullanım oranlarını göstermekte olup kırmızı renk küresel ortalamanın üzerinde, yeşil renk küresel ortalamanın altındaki kullanım oranlarına işaret etmektedir. Şekil 3'te görüldüğü gibi, Güneydoğu Asya, Batı Pasifik ve Avrupa'da ortalamanın üzerinde bir tüketim oranı gözlenmektedir.¹² En düşük tüketim oranları Afrika ve Amerika'da kaydedilmektedir. Nijerya oldukça düşük bir oran olan yüzde 4 ile en düşük kullanım oranına sahip ülke olurken, Mikronezya yüzde 49,4 ile en yüksek orana sahip ülke olarak sıralanmaktadır.¹³ Orta Doğu, Balkanlar ve Avrupa dâhil olmak üzere Türkiye ve yakın çevresinde, dünya ortalamasının üzerinde tütün kullanım oranlarının kaydedilmesi ise ayrıca dikkat çekmektedir.¹⁴

⁹ Kaba tüketim oranları, altta yatan nüfus büyüklüklerini hesaba katarken, yaşa göre standartlaştırılmış tahminler, hesaplamalar arasında standart bir nüfus dağılımını ele almaktadır.

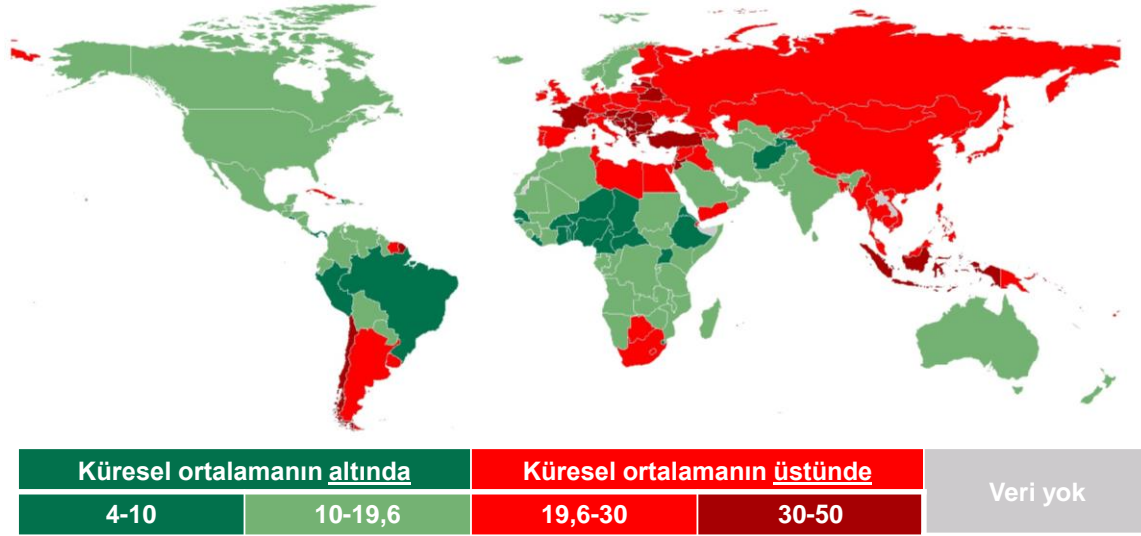
¹⁰ World Health Organization (WHO), "Global Action Plan For The Prevention and Control of Noncommunicable Diseases 2013-2020".

¹¹ Institute for Health Metrics and Evaluation (IHME), "Global Burden of Disease Study 2019 (GBD 2019) Smoking Tobacco Use Prevalence 1990-2019".

¹² A.g.e.

¹³ A.g.e.

¹⁴ A.g.e.

Şekil 3 - Ülkelere göre tütün kullanım oranları, 15+ nüfus, yaşa göre standartlaştırılmış, %, 2019

Kaynak: IHME, TEPAV hesaplamaları

Almanya, Brezilya, Filipinler, Japonya ve Rusya, tütün kullanım oranlarını düşürmeyi başaran ülkeler arasında sıralanırken, Türkiye “örnek vaka” olarak öne çıkmamaktadır. Tütün pandemisini kontrol altına almaya yönelik küresel çabalar, 2005 yılında DSÖ'nün Tütün Kontrolü Çerçeve Sözleşmesi (TKÇS)'nde somutlaştırılmıştır.¹⁵ Bu bağlamda, birçok ülke, TKÇS önlemlerinin içselleştirilmesiyle, tütün kullanımının yaygınlığını azaltmaya yönelik çabalarını güçlendirmiştir. Tablo 1'de, TKÇS'nin getirilmesiyle meydana gelen kronolojik değişimi izlemek için 1990, 2005 ve 2019 yıllarında en fazla sayıda tütün kullanıcısına sahip ülkeler görselleştirilmiştir. Spesifik olarak Türkiye, 1990 yılında en fazla sayıda tütün kullanıcısına sahip 14'üncü ülke iken 2005 yılında 10'uncu olmuştur.¹⁶ TKÇS tedbirlerinin Türkiye'deki mevzuata başarılı bir şekilde dâhil edilmesine rağmen Türkiye 2019 yılında 8'inci sıraya yükselmiştir.¹⁷ Türkiye'deki tütün kullanıcılarının sayısı artarken benzer bir eğilim Bangladeş, Çin, Endonezya, Filipinler, Fransa, Hindistan, Meksika ve Vietnam gibi bazı ülkelere de tespit edilmektedir.¹⁸ Öte yandan, listelenen tüm ülkeler 2005 ve 2019 yılları arasında tütün kullanım oranlarını düşürmeyi başarmış bulunmaktadır.¹⁹ Özellikle Almanya, Brezilya, Filipinler, Japonya ve Rusya 1990'da ortalamamanın üzerinde kullanım oranlarına sahip ülkeler iken 2019'a kadar olan dönemde tüketim oranlarını önemli ölçüde azaltmıştır (bkz. Tablo 1). Türkiye'nin orta vadede kullanım oranını düşürmeyi başarmış olması dikkat çekici olmakla beraber ilgili düşüş oranı diğer ülkelere ve dünya ortalamasına kıyasla nispeten ihmal edilebilir bir düşüş olarak kaydedilmektedir (bkz. Tablo 1).

¹⁵ World Health Organization, 'History of the WHO Framework Convention on Tobacco Control', TEPAV calculations

¹⁶ Institute for Health Metrics and Evaluation (IHME), "Global Burden of Disease Study 2019 (GBD 2019) Smoking Tobacco Use Prevalence 1990-2019".

¹⁷ World Health Organization, *WHO Report on the Global Tobacco Epidemic, 2019: Offer Help to Quit Tobacco Use*; Institute for Health Metrics and Evaluation (IHME), 'Global Burden of Disease Study 2019 (GBD 2019) Smoking Tobacco Use Prevalence 1990- 2019', TEPAV hesaplamaları

¹⁸ Institute for Health Metrics and Evaluation (IHME), 'Global Burden of Disease Study 2019 (GBD 2019) Smoking Tobacco Use Prevalence 1990- 2019', TEPAV hesaplamaları

¹⁹ A.g.e.

Tablo 1 - En fazla sayıda tütün kullanıcısı olan ilk 10 ülke, 15+ nüfus, 1990-2005-2019

	Kullanıcı sayısı				Kullanım oranı					
	Milyon kişi			2005-2019 yüzde değişimi	%			2005-2019 yüzde puan değişimi	2005-2019 yüzde değişimi	
	1990	2005	2019		1990	2005	2019			
Brezilya	32,4	27,8	15,1	-46%	33,1	20,2	8,8	-11%	-56%	
Japonya	35,6	31,3	21,9	-30%	35,1	29,5	21,9	-8%	-26%	
Rusya	37,4	44,9	34,9	-22%	32,6	37,1	29,7	-7%	-20%	
Filipinler	13,1	17,5	19,1	9%	35,3	31,5	24,7	-7%	-22%	
ABD	51,9	50,8	45,1	-11%	26,6	22,5	17,6	-5%	-22%	
Hindistan	111,4	128,0	130,7	2%	22,5	17,8	13,2	-5%	-26%	
Almanya	20,9	19,8	17,5	-12%	32,7	30,7	26,5	-4%	-13%	
Dünya	992,3	1.094,2	1.144,8	5%	27,8	23,2	19,6	-4%	-16%	
Meksika	16,5	15,6	16,5	6%	31,0	21,0	17,7	-3%	-16%	
Vietnam	11,9	16,1	19,2	19%	29,4	26,5	24,3	-2%	-8%	
Endonezya	33,3	53,4	61,5	15%	28,5	33,1	31,0	-2%	-6%	
Türkiye	14,1	17,8	20,5	15%	35,8	32,9	31,0	-2%	-6%	
Bangladeş	15,8	20,4	26,2	29%	28,1	24,6	23,1	-2%	-6%	
Çin	279,3	299,9	341,3	14%	33,4	27,2	26,9	0%	-1%	
Fransa	16,6	15,7	16,3	4%	37,9	34,2	34,0	0%	0%	

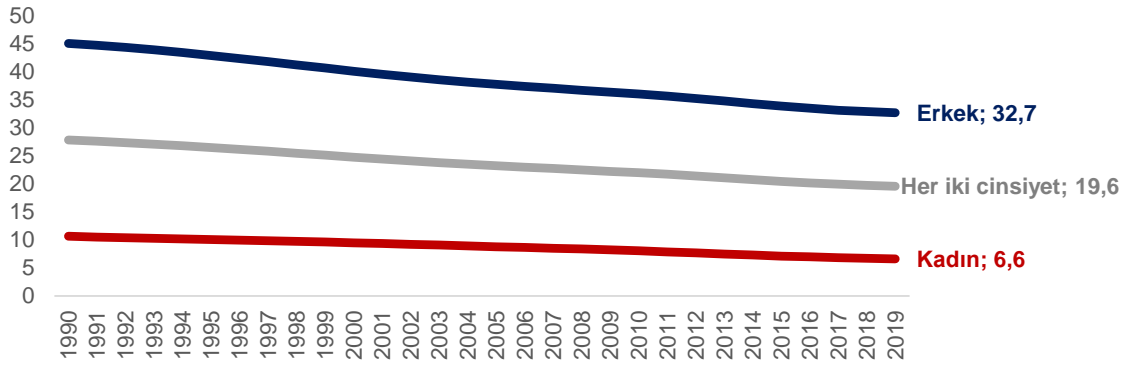
Kaynak: IHME, TEPAV hesaplamaları

Not: "Değişim" sütunlarında yüzde cinsinden artış gösteren hücreler kırmızı renkle gölgelenmektedir. Değişim negatif olduğunda gölgelendirme kırmızıdan yeşile dönerken bu durum tütün kullanıcılarının sayısında veya kullanım oranlarında bir düşüşe işaret etmektedir.

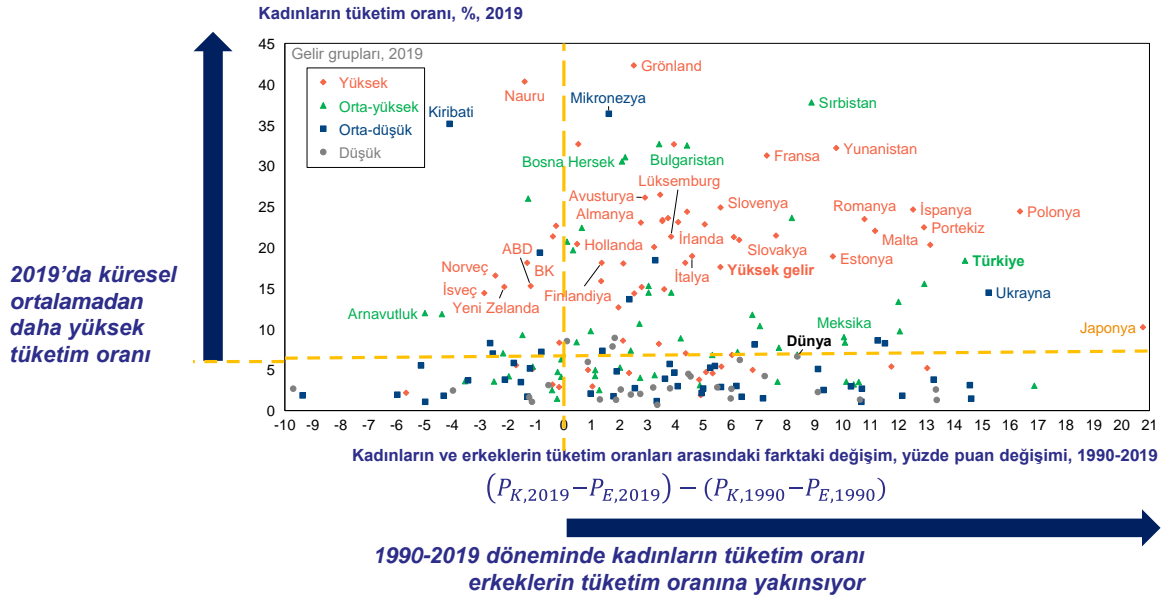
Tarihsel olarak erkekler arasında tütün kullanım oranı daha yüksek olmakla beraber cinsiyetlere göre kullanım oranlarındaki farklılık düzeyi, ekonomik olarak daha gelişmiş bölgelerde daralmaktadır. Erkekler arasında ortalama küresel tütün kullanım oranı yüzde 32,7 olup bu oran dünya çapındaki 1,1 milyar tütün kullanıcısının yaklaşık 951 milyonunun erkek olduğunu göstermektedir.²⁰ Öte yandan, kadınlar arasında küresel tütün kullanım oranı ortalama yüzde 6,6 ile nispeten düşük bir düzeyde olup bu oran 2019'da dünya genelinde yaklaşık 194 milyon kadın tütün kullanıcısının olduğuna işaret etmektedir.²¹ 1990 ve 2019 döneminde, her iki cinsiyet de kendi tüketim oranlarında bir düşüş kaydetmiştir (bkz. Şekil 4). Ayrıca, kadınlar arasında tüketim oranları ülkeden ülkeye farklılık gösterse de, Şekil 5'te görüldüğü gibi ekonomik olarak daha gelişmiş bölgelerde oranlar daha yüksektir. Ek olarak, Türkiye de dâhil olmak üzere birçok orta-üst ve yüksek gelirli ülkede kadın ve erkeklerin tüketim oranları birbirine yaklaşmaktadır (bkz. Şekil 5).

²⁰ A.g.e.

²¹ A.g.e.

Şekil 4 - Cinsiyetlere göre dünya çapında yaşa göre standartlaştırılmış tahmini tütün kullanım oranları, yetişkinlerin %'si, 1990-2019

Kaynak: IHME, TEPAV hesaplamaları

Şekil 5 - Farklı ülkelerde cinsiyetlere göre tahmini tütün kullanım oranları, yaşa göre standartlaştırılmış, yetişkinlerin %'si, 1990 ve 2019

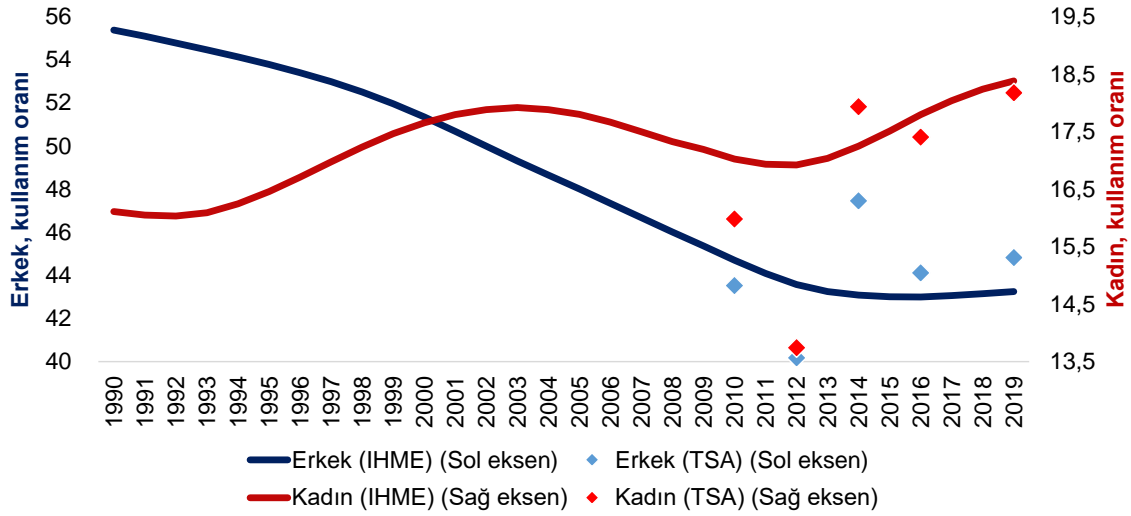
Kaynak: IHME, World Bank²², TEPAV hesaplamaları

Note: P_K kadınlar arasındaki kullanım oranlarını, P_E erkekler arasındaki kullanım oranlarını temsil etmektedir.

Türkiye'de, kadınların tütün kullanım oranı erkeklere kıyasla daha hızlı artmaktadır. Küresel analizlerde görüldüğü gibi Türkiye'de de tütün kullanım oranlarında cinsiyetler arasında önemli bir farklılık görülmektedir.²³ Ancak, hem IHME hem de Türkiye Sağlık Araştırması (TSA) verilerine göre, yıllar içinde erkeklerin tütün kullanım oranındaki düşüşle birlikte kadınların tütün kullanım oranında önemli bir artışın olduğu tespit edilmektedir (bkz. Şekil 6).

²² World Bank, "World Bank Country and Lending Groups".

²³ Institute for Health Metrics and Evaluation (IHME), "Global Burden of Disease Study 2019 (GBD 2019) Smoking Tobacco Use Prevalence 1990-2019".

Şekil 6 - Türkiye’de yetişkinler arasında cinsiyetlere göre her gün ve ara sıra tütün kullanım oranı, %, 1990-2019

Kaynak: IHME, TÜİK²⁴, TEPAV hesaplamaları

Not: TSA, Türkiye Sağlık Araştırması ifadesinin kısaltmasıdır. IHME verileri, ilgili nüfusun yıllar içinde standart bir yaş yapısına sahip olduğu varsayılarak yaşa göre standartlaştırılmış oranlar olarak sunulmaktadır.

Sonuç

Bu politika notu, küresel tütün kullanımının talep yönüne ilişkin öne çıkan bazı bulguları özetlerken, aynı zamanda Türkiye’deki kadınların birçok gelişmekte olan ülkedeki kadınlara kıyasla tütün kullanım oranlarının sürekli olarak daha yüksek olduğuna işaret etmektedir. Gözlemlenen trendin arkasındaki olası ekonomik ve kültürel faktörler hala bilinmemektedir. Gelecekteki davranışları tahmin etmek, olumsuz sağlık sorunlarını ve ekonomik sonuçları sınırlandırmak üzere odaklanmış politikalar tasarlarırken bu faktörlerin ayrıntılı olarak araştırılması gerekmektedir.

Ayrıca, dünyadaki trendlere benzer şekilde, Türkiye’de de kadınlar toplam tütün kullanıcılarının küçük bir kısmını oluşturmaktadır. Nitekim Türkiye’de her gün tütün ürünü kullanan yetişkinlerin sadece yüzde 27’si kadınlardan oluşmaktadır.²⁵ Ancak, daha önceki notlarımız ve raporumuzda da vurgulandığı gibi, Türkiye’de tütün kullanımını azaltmak için belirli grupları hedefleyen ülkeye özgü tütün kontrol politikalarına ihtiyaç duyulmaktadır. Erkeklerden farklı tüketim eğilimleri ile kadınlar, bu odak gruplarından biri olmalıdır.

²⁴ TurkStat, “Turkey Health Survey”.

²⁵ A.g.e.

Kaynakça

Institute for Health Metrics and Evaluation (IHME). “Global Burden of Disease Study 2019 (GBD 2019) Smoking Tobacco Use Prevalence 1990-2019”, 2021.

———. “Global Burden of Disease Study 2019 (GBD 2019) Smoking Tobacco Use Prevalence 1990-2019 Data Release Information Sheet”, 2021.

TEPAV. “The Economics of Curbing Smoking in Turkey: A Scoping Review Supply, Demand, Health, and Public Policy Aspects”, 2020.

———. “Why Study Turkey’s Tobacco Control Policies?”, 2021.

TurkStat. “Turkey Health Survey”, 2020.

World Bank. “World Bank Country and Lending Groups”, 2021.

World Health Organization (WHO). “Global Action Plan For The Prevention and Control of Noncommunicable Diseases 2013-2020”, 2013.

———. “History of the WHO Framework Convention on Tobacco Control”, 2009. http://apps.who.int/iris/bitstream/handle/10665/44244/9789241563925_eng.pdf?sequence=1.

———. “WHO Global Report on Trends in Prevalence of Tobacco Use 2000-2025 Third Edition”. Geneva, 2019. <https://www.who.int/publications/i/item/who-global-report-on-trends-in-prevalence-of-tobacco-use-2000-2025-third-edition>.

———. “WHO Report on the Global Tobacco Epidemic, 2019: Offer Help to Quit Tobacco Use”, 2019. <https://www.who.int/publications/i/item/9789241516204>.